

GÖZÜN GÖREBİLDİĞİNDEN FAZLASI

Köpeğe Olan Mesafe, Konum ve Bilgi – Sağlıklı Gözlemin Anahtarları

Carmen L. Battaglia, PhD

Çeviri: İlker Ünlü

İnsanların yarışmalarda kazanan köpek üzerine neden hem fikir olmadığını hiç düşündünüz mü? Zaman zaman bizim de başımıza gelmesine rağmen tecrübelerimizden biliriz ki gözlemini yaptığımız köpek hakkında düşüncelerimizi birden fazla kriter etkiler. Çoğu yarışmada hakemlik yaparken nerede durduğunuz ya da oturduğunuz ile ırk standardı, köpeğin genel yapısı ve hareketi hakkında ne bildiğinizle yakından ilgilidir. Örneğin, köpek ayakta durduğunda anatomisinin büyük bir kısmı gözlemlenebilir ancak hareket halindeyken gözün her ayrıntıyı yakalaması kolay olmaz. Size verilen sınırlı zaman dilimi ve ringin sağladığı kapalı alanda neye bakacağını bilen eğitilmiş gözler bile yanılabilir. Ringde pek çok şey aynı anda olmaktadır. Köpekler farklı şekillerde hareket ettiklerinden durduğumuz nokta hakemin değerlendirmesinin hangi kısmını görebileceğimizi belirler. Belki sadece yan yürüyüşü belki de iler ya da geri gidişini görebiliriz.

BİLGİNİN DEĞERİ

Doğru yerde durup durmamamıza ek olarak ırk standardı hakkında ne bildiğimizin ve köpeğin nasıl sergilendiğinin de sürece büyük etkisi vardır. Irk standardında çoğu önemli artı ve eksiler açıklansa da hatanın büyüklüğü ve sıklığı köpekten köpeğe ve ırktan ırka değişiklik gösterir. Bu nedenle, ne aradığını bilmek, hakemlik sürecini takdir edenleri etmeyenlerden ayıracaktır. Bu, doğru ve hatalı fiziksel yapı ve hareketi nasıl tanıyacağınızı bilmenizi de içermektedir.

Kısa süre önce küçük bir Rottweiler ringini gözlemlledim. Köpeklerden biri kuyrukluuydu. Yarışmanın kalitesine bakıldığında kuyruklu köpek bu artısı nedeniyle birinci seçildi ve mavi kurdeleyi aldı. Bu karar o an farklı tepkiler çekti. Kuyruk kesimini destekleyen ve karşı olan yetiştiriciler tarafından hakem mektup ve email yağmuruna tutuldu. O gün yarışma alanında olmayanlar bile hakemi eleştirdi. Bir kaç ay sonra başka bir yarışmada 44 Rotweiler'in değerlendirilişini izledim. Ayrı ayrı sınıflarda kuyruklu köpekler de vardı. Bu yarışmadaki kalite



iyi ile mükemmel arasında olmak üzere bir öncekine göre daha yüksekti. Gene yarışmada o gün olan ve olmayanlar tarafından bolca fikir beyanında bulunuldu. Bu yarışmada kuyruğu kesik bir köpek mavi kurdeleyi aldı. Değerlendirme bittiğinde, resimler çekildi ve gerekli evraklar ana masaya gönderildi. Küçük bir yetiştirici grubu hakeme yaklaşarak konuşmaya “yazıklar olsun!” ile başladılar. Hakem önce bu kişileri kazanmayan kuyruklu köpeklerin sahipleri olduğunu varsaydı. Cevabı basit, kibar ve direktti: “Aferdersiniz. Biraz daha net olur musunuz?” “Kuyruklu bir Rottweiler’i birinci seçmemeniz söylendiğini ve bu nedenle seçmediğinizi biliyoruz” dediler. Hakem değerlendirmesi sırasında nerede olduklarını sorduğunda ringin yan tarafında ortalarda bir yerde bir kaç sandalyeye işaret ettiler. Burası değerlendirmeyi seyretmek için en ideal yer değildi ancak oturmak için burayı seçmişlerdi. Oturdukları yerden bireysel değerlendirmenin sadece bir kısmını ve yandan yürüyüşü görebilmişlerdi.

Çoğu hakem yarışmacıların hayal kırıklığını anlar ve zamanları varsa niçin seçimleri o şekilde yaptıklarını açıklamaya heveslidir. Bu konuşmaları can sıkıcı yapan şey sizi sorgulayan kişinin ne değerlendirmeyi doğru düzgün izlediğini hatta ne de o sırada ring kenarında olduğunu öğrenmektir. Sıklıkla çoğu sadece arkadaşlarıyla sosyalleşmek üzere ring kenarında bir yere oturmuştur. Hakem değerlendirmesi bittiğinde tüm süreci doğru şekilde izlediğine inanırlar. Halbuki sadece küçük bir bölümünü görmüşlerdir. Genel olarak, tüm gün aynı noktada oturmuş bir kişi sadece o açıdan görebildiğiyle sınırlıdır. Bu sadece bireysel değerlendirme ya da yandan yürüyüş olabilir. Hakeme karşı çapraz köşede oturanlar köpeğin kendilerine gelişlerini ve gidişlerini, yandan hareketini ve hakem değerlendirmesinin çoğunu göreceklerdir. İyi bir gözlem yapabilmek için doğru noktada oturmak büyük önem taşır. Bu nedenle hakemler ring içinde sık sık yer değiştirirler. Tüm gün aynı yerde oturup kalırlarsa köpekleri görme ve değerlendirme kabiliyetlerini sınırlamış olurlar ve kimse sonuçlardan memnun olmaz.

Köpeklerin hakem değerlendirme sürecini takdir edebilmek için hakemler tarafından hareketin nasıl analiz edildiğinin de iyi anlaşılması gerekir. Bu 3 temel yaklaşım içerir: karışya gidiş-geliş ve yandan görünüm. Hakem değerlendirmesi sırasında eğitilmiş göz akışkanlık, yeterlilik, denge ve koordinasyon arayacaktır. Çoğu gözlemci garipliği ve zerafet eksikliği nedeniyle zayıf hareket biçimini tanımlayabilir. Çoğu köpek kalite açısından neredeyse

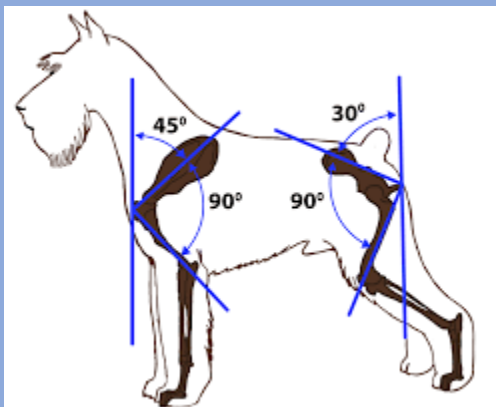


ortalama olduğundan onların değerlendirilmesi ve derecelendirilmesi anatomi ve hareket prensiplerinin derinlemesine anlaşılmasını gerektirir. Başka bir deyişle, köpek duruken pek çok artı ve eksi görülebilmesine rağmen bazıları sadece köpek hareket halindeyken gözlemlenebilir. Diğer kusurlar ise sadece köpek tam karşıya gidip geliyorken görülebilir.

Değerlendirmeyi zorlaştıran bir diğer etmen de ringin büyüklüğü ve köpekleri değerlendirmek için size tanınan zamandır. Ayrıca her köpek aynı şekilde yürümeyecektir. Yapısal varyasyonlar köpeğin ayaklarını iler nasıl attığını etkiler. Örneğin Bulldog'un kendine has ağırlık merkezi ve geniş göğsü ile boyutu ve hacmini ele alalım. Uzun bacaklı Saluki ile aynı şekilde yürümeyecektir. Gene de hangi ırk olursa olsun her köpek minimum efor sarfederek ileri doğru hareket etmeyi hedefler. Bu nedenle eforsuz akışkan yürüyüş doğru hareket tipidir. Bu hedeften uzaklaşan her nokta kusurdur. Bu yaralanma, kusurlu fiziksel yapı ya da kötü alışkanlıktan kaynaklanabilir.

Tüm köpekler aynı sayıda kas ve bağ dokuyla birbirine bağlı aynı sayıda kemiğe sahiptir. Nasıl şekillendikleri, ağırlıkları, boyutları ve pozisyonları fiziksel yapıyı, vucut stilini ve oranlarını belirler. Bu, hareket kabiliyetlerinin kalitesi vücut parçalarının koordinasyonu ve eklemlerine bağlı demektir. Buna "açıları" ya da başka bir deyişle "vücut dengesi" denir. Açıların ve dengenin değerlendirilmesi ön ve arka bacak yapısının anlaşılmasını gerektirir. "Açı" terimi kullanıldığında genellikle kalça, omuz, diz ve topuk bağlantı noktaları akla gelir. Doğru açılara sahip bir köpek daha pürüssüz bir yürüyüşe sahip olacaktır.

OMUZ YAPISI KONUSUNDAKİ YANILGI



Rachael Page Elliott' kitabı, Köpek Adımları'nda (Dog Steps/ 2001) "ortalama bir köpek ön bacakları yere dik basıyorken ayakta durduğunda kürek kemiği yere dikeyde 30 derecelik bir açı yapar" der. Söylediğine kanıt olarak Harvard Ünivseritesi Müzesi Karşılaştırmalı Zooloji bölümünde Dr Farish Jenkins tarafından tasarlanan özel bir alet kullanarak gerçekleştirdiği çalışmayı gösterir. Bu çalışma uzun zamandır inanılan bir bilginin yanlış olduğunu göstermiştir. Aynı anda röntgen ve fluoroskopi ekipmanı ile koşu bandında hareket

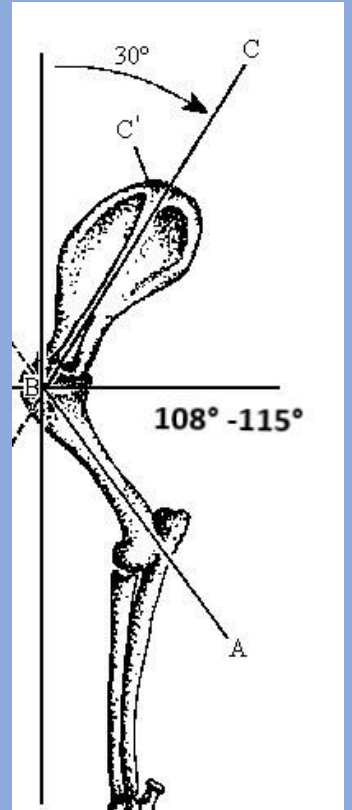
eden köpekleri incelenmiştir. Bir önceki Amerikan Veteriner Hekimler Derneği Başkanı Dr Edgar Tucker ile işbirliği yaparak, uzun zamandır köpek omuz acıları hakkında bilinen yanlış bilgiyi düzeltmeyi başarmıştır. Bu özel ekipman, 90 derecelik omuz açısında kürek kemiğinin 45 derece geri yatık olduğunun maddenin ötesinde bir bilgi olmadığını kanıtlamış oldu. Bu yanlış bilgi McDowell'in 1950'de yayınlanan Hareket Halindeki Köpek (The Dog on Action) kitabına dayanıyordu. Bu bilgiyi doğru kabul edip kitaplarında yazan diğer bir ünlü isim de meşhur Alman Çoban Köpeği yetiştiricisi, hakemi ve yazar Max von Stephanitz idi.

Genel olarak popüler olsa da herkes omuz açısının bu şekilde olduğuna hem fikir değildi. McDowell'in terörüne ilk karşı çıkış Hollandalı bir Alman Çoban Köpeği yetiştiricisi H.A.P.C. DeGroot 'dan gelmişti. Köpek yapısı üzerine 1944 tarihli kitabında 1000'den fazla köpek üzerinde gerçekleştirilen klinik ölçümler sonucu omuz açısının 90 derece olduğuna dair bir kanıt rastlamadığını yazmıştır. Onun bulgularına göre dikeyde 30 derece ve kürek kemiğinin üst kola olan açısının 90 derece değil 108 ila 115 derece arasında olduğudur. Bunu pek çok diagramla da belgelemiştir..

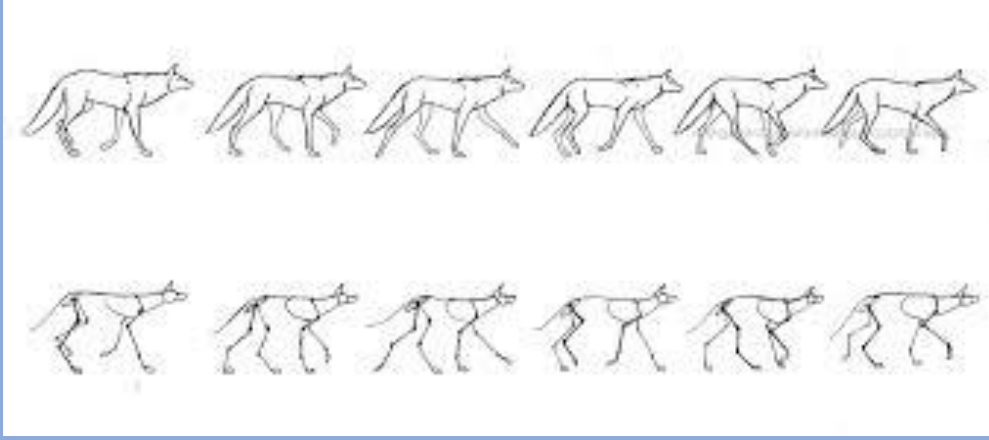
Elliott'un çalışması DeGroot'inkinden farklıdır. Sinefloroskopu ya da sineradyoğrafı denen yeni bir teknoloji kullanmıştır. Onun bulguları kürek kemiğinin dikeyde geri yatıklığının 30 derece, kürek kemiği ve üst kolun birbirine yaptığı omuz açısının 108 ila 115 derece olduğunu doğrulamaktadır. DeGroot ve Elliott aynı sonuca farklı metodlar kullanarak ulaşmıştır.

DENGE VE HAREKET

Denge terimi parçaların birbirlerine olan göreceli oranı olarak açıklanabilir. Hareket halindeki bir köpeği gözlemlerken hakemler köpeklerin farklı stil ve hızda hareket ettiklerini unutmadan yürüyüşün anahtar elementlerini değerlendirirler. Yürürken köpek ileri hareket ettiğinde 3 ayak yere temas eder. Bu düzenli bir sekansla gözlemlenebilir: sağ ön, sol arka, sol ön ve sağ arka. Hız arttıkça köpekler tırısaya geçer ki bu da sekansı değiştirir. Bu noktada bazıları aynı taraftaki bacaklarını aynı anda hareket ettirmeye (pacing) başlayabilir. Bu, sırtın uzunluğunun



yüksekliğine olan oranının etkilediği yanal bir yürüyüş biçimidir. Bu yürüyüş yaralanma, yorgunluk ya da zayıf fiziksel yapı nedeniyle olabilir.



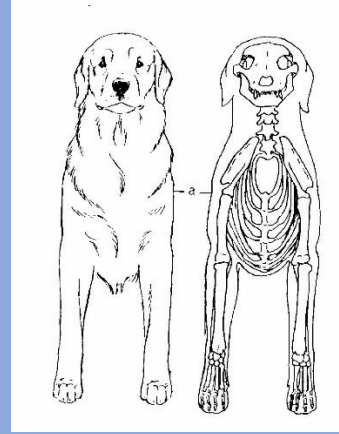
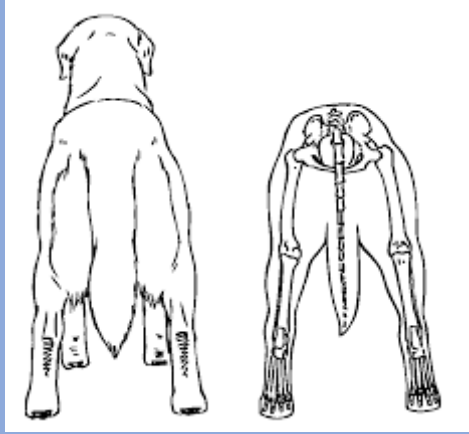
İyi bir gözlemci olmak aynı zamanda köpeği ringde sergileyen kişinin (handler) tasmayı kullanım biçimiyle karmaşıklaşabilir. Sık sık isteyerek ya da dikkatsizliği nedeniyle bir handler köpeğin hareketini bozabilir. Bacakları zar zor yere değecek şekilde tasmayı köpeği neredeyse havada asılı halde yürütüyorsa ya da tasmaya çok fazla asılıyorsa köpeğin hareketi ideal şekilde değerlendirilemez. Handlerlar bazen daha hızının daha iyi olduğunu düşünürler, ancak sürat yürüyüşü geliştirmez ve sıklıkla sadece hataları daha belirgin hale getirir. Örneğin, kısa üst kola sahip köpekler sürat arttıkça ön bacaklarını ileri uzatacaklarına yukarı kaldırmaya başlarlar.

Hareket halindeki bir köpeği gözlemlerken ayak zamanlaması kullanılan diğer bir terimdir. Bu terim, köpeğin vücudunun yüksekliğinin uzunluğuna ve ön, orta ve arka kısmının koordinasyonuna işaret eder. Bu noktada hakemler güzel öne uzanma ararlar ki bu, ön patilerin çenenin altına kadar uzanması anlamına gelir. Ayrıca arka bacakların güçlü itişine de bakarlar. Karşıya gidiş ve geri dönüşte hız arttıkça yürüyüş tırıs döner ve ayaklar vücudun altında merkezi bir çizginin üzerinde hareket etmeye başlar. Buna köpeğin bacaklarının ve vücudunun uzunluğunun etkilediği single track ya da tekli adım denir. Genel olarak söylemek gerekirse her köpek süratleri arttıkça dengeyi korumak için tekli adıma geçer. Bazı ırklar anatomilerinden kaynaklı tekli adım yapamazlar. Örneğin Corgi çifte adım atarken Bulldog dördü adım atar.

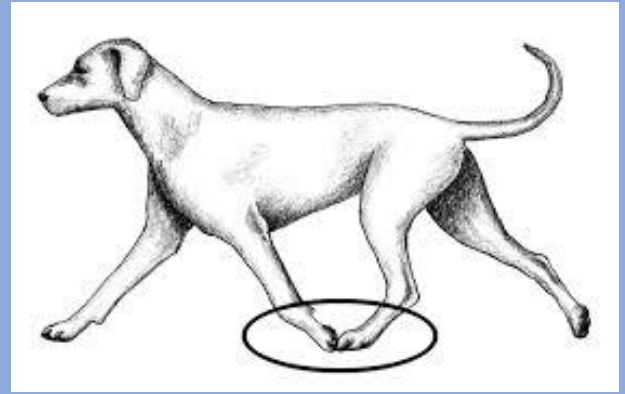
Hakemliğin diğer önemli bir yanı da bireysel değerlendirmedir. Burada hakem ırk standardında ırkın kendine has görünümünü tanımlayan **ırk tipi** başta olmak üzere diğer ırksal

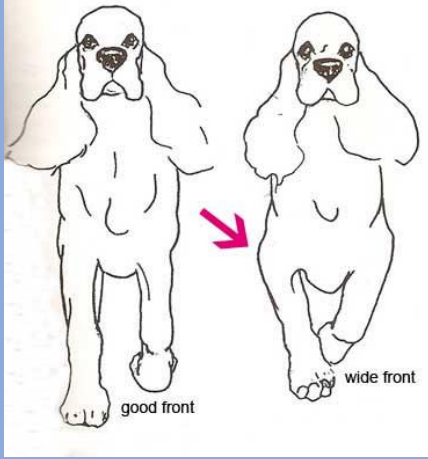
özellikleri arar. Bu noktada ırk tipini belirleyen dört özelliğe bakılır: **silüet, kafa, renk ve kürk**. Her biri ırk standardı göz önüne alınarak dikkatle değerlendirilir.

Bireysel değerlendirme ve karşıya gidiş gelişlerde çoğu hakem iki anahtar yapısal faktöre daha bakar. Birincisi omuzlardan ya da kalçadan yere dik inen destek sütunları gibi görünen bacaklardır (aşağıda).



İkinci önemli faktör köpek tam karşıya yürüyüp geldiğinde değerlendirilir. Buna vücudun aynı tarafında bacakların paralel hareketi adı verilir. Bu, ön ve arka bacakların birbirine paralel düzlemde hareket etmesi anlamına gelir. Aynı düzlemde hareket ediyorsa ön bacaklar arka bacaklara müdahale edecek ve arka ayaklar vücudun aynı tarafındaki neredeyse aynı yere düşecektir.





Başka bir tanımlamayla köpeğin dört bacağına karda ileri doğru hareket eden bir arabanın dört tekerleği olarak düşünün. On lastikler arkaları gölgelediğinden karda sadece iki iz görünecektir. Bu ringde gerçekleştiğinde, köpeğin aynı düzlemde hareket ettiği söylenir. Bu paralel düzlemde hareket etme prensiplerinden uzaklaşılan her derece hata kabul edilir.

Bu iki önemli faktörden uzaklaşmanın en bariz nedenleri uygun açılardan ve dengeden yoksun olmak, zayıf omuzlar, içe dönen topuklar ya da handlerin köpeğin yürüyüşünü gergin kayışla bozmasıdır.

Belki de köpeklerde en yaygın yürüyüş hatası, arka ayakların ön ayakların kalktığı noktadan ötede bir noktaya düştüğü aşırı ileri uzanmadır (over-reaching). Bu gerçekleştiğinde köpek bunu telafi etmek zorunda kalır. Telafi etmenin en sık rastlanan yöntemi köpek bacaklarını birbirine çarpmamaları için gidiş yönünde hafif çapraz içe ya da dışa savurur. Buna yengeçleme (crabbing) denir. Bu durum, yükseliğine göre çok kısa bir vücuttan ya da ön ve arka acıların birbirine uyumlu olmamasından kaynaklanabilir. Bu kusurların hepsi köpekte gereksiz enerji harcamasına neden olarak kolay yorulmasını sağlar.

Sonuç

Köpeği değerlendirirken göz önüne alınması gereken pek çok artı ve eksi olmasına rağmen bazıları diğerlerinden çok daha barizdir. Bir köpekte kaç tane olumlu özellik görüleceği köpeğe olan mesafe ve konumunuzun yanında ırk standardı, fiziksel yapısı ve hareket biçimi hakkında bilginize bağlıdır.

Bu prensiplere odaklanmayanlar hakemlik sürecinde pek çok önemli parçayı gözden kaçırdıkları gibi günün sonunda yanlış köpeğe yanlış unvan verirler. Bir köpek yarışmasına katılmayı düşündüğünüzde, göz önüne almanız pek çok faktör vardır. Yukarıda bahsi geçen

tüm etmenler göz önüne alındığında bir köpek üzerinde gözümüzün gördüğünden çok daha fazlası mevcuttur.

REFERANSLAR:

Brackett, Lloyd, and Horswell, Laurence A., "The Dog in Motion", Dog World Magazine, (USA) August 1961- October 1965

DeGroot, H.A.P.C., Translation from Hehonderwereld, 1944

Elliot, Rachel Page, Dog steps, A New Look, Third Edition, Doral Publishing, Sun City, Arizona, 2001 pg 68 - 73

Foley, C.W; Lasley, J.F. and Osweiler, G.D., "Abnormalities of Companion Animals: Analysis of Heritability", Iowa University Press, Ames, Iowa, 1979

Gilbert, Edward M., & Brown, Thelma R., Structure and Terminology, Howell Book House NY, 1995

Jenkins, Farish A., Jr. The Movement of the Shoulder in the Clavicate and Aclavicate Mamals, Department of Biology, Museum of Comparative Zoology, Harvard university, Cambridge, MA Lyon, McDowell, The Dog in Action, Howell Book House, NY, 1950